



**Komisi Pengawas Persaingan Usaha Republik Indonesia**

**PENDAPAT KOMISI PENGAWAS PERSAINGAN USAHA**

**NOMOR 14/KPPU/PDPT/IV/2014**

**TENTANG**

**PENILAIAN TERHADAP PENGAMBILALIHAN SAHAM PERUSAHAAN**

**PT ERAENERSI KONSTRUKSINDO OLEH JFE ENGINEERING CORPORATION**

**I. LATAR BELAKANG**

- 1.1. Berdasarkan Peraturan Pemerintah Nomor 57 Tahun 2010 Tentang Penggabungan atau Peleburan Badan Usaha Dan Pengambilalihan Saham Perusahaan Yang Dapat Mengakibatkan Terjadinya Praktik Monopoli dan Persaingan Usaha Tidak Sehat ("PP No. 57 Tahun 2010") jo. Peraturan Komisi Pengawas Persaingan Usaha Nomor 10 Tahun 2010 Tentang Pemberitahuan Penggabungan Atau Peleburan Badan Usaha Dan Pengambilalihan Saham Perusahaan ("Perkom No. 10 Tahun 2010") jo. Peraturan Komisi Pengawas Persaingan Usaha Nomor 2 Tahun 2013 tentang Perubahan Ketiga atas Peraturan Komisi Pengawas Persaingan Usaha Nomor 13 tahun 2010 Tentang Pedoman Pelaksanaan Penggabungan atau Peleburan Badan Usaha dan Pengambilalihan Saham Perusahaan yang dapat Mengakibatkan terjadinya Praktik Monopoli dan Persaingan Usaha Tidak Sehat. Pada tanggal 27 Desember 2013 Komisi Pengawas Persaingan Usaha ("Komisi") telah menerima Konsultasi terkait dengan pengambilalihan saham perusahaan PT Eraenersi Konstruksindo oleh JFE Engineering Corporation dan telah didaftarkan dengan nomor register A20813.
- 1.2. Pada tanggal 19 Maret 2014 dokumen Konsultasi dinyatakan lengkap dan terhitung tanggal tersebut Komisi melakukan Penilaian dengan menerbitkan Surat Keputusan Nomor 28.1/KPPU/Kep/III/2014 Tentang Penetapan Kegiatan dan Pembentukan Tim Analisa Dalam Penyusunan Pendapat Atas Konsultasi Pengambilalihan (Akuisisi) Saham Perusahaan PT Eraenersi Konstruksindo oleh JFE Engineering Corporation.

## II. PARA PIHAK

### 2.1. Badan Usaha Pengambilalih: JFE Engineering Corporation

JFE Engineering Corporation berdasarkan *JFE Engineering Corporation Articles of Incorporation* merupakan perusahaan yang didirikan berdasarkan hukum negara Jepang, berdomisili di 1-8-1 Marunochi, Chiyoda-ku, Tokyo, Jepang. JFE Engineering Corporation melakukan kegiatan usaha di bidang *energy, urban environment, recycling, steel structures, industrial machinery, dan research.*

Dalam menjalankan kegiatan usaha, JFE Engineering Corporation memiliki anak-anak perusahaan (yang melakukan kegiatan usaha di Indonesia) sebagai berikut:

#### 2.1.1. PT JFE Engineering Indonesia

Merupakan anak perusahaan JFE Engineering Corporation yang dahulu didirikan dengan nama PT Permiko Engineering & Construction pada 31 Juli 1974 berdasarkan akta nomor 50 yang dibuat di hadapan notaris Tan Thong Khie, S.H. dan telah diperbaharui dengan akta nomor 2 tanggal 5 November 2008 di hadapan notaries Sinta Susikto, S.H. Perubahan nama PT Permiko Engineering & Construction telah disetujui oleh para pemegang saham dan disetujui melalui notaris Suherman Rachmat, S.H. berdasarkan akta nomor 9 tanggal 28 Agustus 2010. Anggaran dasar PT JFE Engineering Indonesia telah mengalami beberapa kali perubahan, perubahan terakhir berdasarkan akta nomor 23 tanggal 28 Juni 2012 dihadapan notaris Suherman Rachmat, S.H.

### 2.2. JFE Holdings, Inc (BUT JFE Engineering Corporation)

JFE Holdings, Inc merupakan perusahaan yang didirikan berdasarkan hukum negara Jepang pada tanggal 27 September 2002, domisili di 2-2-3 Uchisaiwaicho, Chiyoda-ku, Tokyo, Jepang. JFE Holdings, Inc merupakan perusahaan holding yang menjalankan fungsi perencanaan strategis, manajemen resiko dan akuntabilitas eksternal.

Dalam menjalankan kegiatannya, JFE Holdings, Inc memiliki beberapa anak perusahaan yang melakukan kegiatan usaha di Indonesia (selain JFE Engineering Corporation), adalah sebagai berikut:

#### 2.2.1. JFE Steel Corporation

JFE Steel Corporation merupakan perusahaan yang didirikan berdasarkan hukum negara Jepang pada tanggal 1 April 2003, domisili

di 2-2-3 Uchisaiwaicho, Chiyoda-ku, Tokyo, Jepang. JFE Steel Corporation merupakan perusahaan yang bergerak dalam bidang industri manufaktur dengan produk *sheets, plates, shapes, pipes and tubes, stainless and specialty steels, electrical steels, bars and wire rods*, dan *iron powders*. JFE Steel Corporation memiliki kantor perwakilan di Indonesia yang berkantor di Gedung Summitmas II lantai 16, Jl. Jenderal Sudirman Kav. 61-62 Jakarta.

2.2.2. JFE Shoji Trade Corporation

Merupakan perusahaan yang didirikan berdasarkan hukum negara Jepang pada bulan Januari 1954 dengan kantor pusat di Tokyo dan di Osaka. JFE Shoji Trade Corporation melakukan kegiatan usaha di bidang jasa perdagangan *raw material, non-ferrous metal products*, bahan kimia, bahan bakar, mesin dan materialnya, dan kapal.

Di Indonesia JFE Shoji Trade Corporation memiliki anak perusahaan yaitu:

2.2.2.1. PT JFE Shoji Trade Indonesia

Merupakan anak perusahaan JFE Shoji Trade Corporation, berkedudukan di Gedung Summitmas I lantai 8, Jl, Jenderal Sudirman Kav. 61-62 Jakarta yang memiliki kegiatan usaha dalam bidang ekspor impor produk baja, bahan baku pembuat baja, serta peralatan dan material baja lainnya.

2.2.2.2. PT JFE Shoji Steel Indonesia

Merupakan anak perusahaan JFE Shoji Trade Corporation berkedudukan di MM2100 Industrial Town Blok B-4-2 Cibitung, Bekasi, Jawa Barat yang memiliki kegiatan usaha manufaktur dan penjualan *slitting, shearing steel coil*, dan *sheet punching steel core*.

2.2.3. Japan Marine United Corporation

Merupakan perusahaan yang didirikan berdasarkan hukum Jepang, berdomisili di Mita-Bellju-Building, 36-7, Shiba5-chome, Minato-ku, Tokyo, Jepang. Japan Marine United Corporation memiliki kegiatan usaha di sektor pembuatan kapal untuk konstruksi dan perbaikan atau perawatan. Produk yang dihasilkan dari kegiatan usaha Japan Marine United Corporation adalah *tanker, bulk carriers, container ships, LNG/LPG carriers, ferries, services for drydock repair, running repair*,

*inspection of onboard equipment (to supply of part)*. Bahwa Japan Marine United Corporation melakukan kegiatan usaha di Indonesia dengan melakukan penjualan atas produk-produknya ke Indonesia.

2.2.4. Fuji Kako Co. Ltd

Merupakan perusahaan yang didirikan berdasarkan hukum Jepang berdomisili di Maeda 90, Fuji-city, Shizouka, 416-8655, Jepang. Fuji Kako Co. Ltd melakukan kegiatan usaha di sektor manufaktur dan penjualan pipa yang dibuat dari *synthetic resin*. Produk yang dihasilkan dari kegiatan usaha Fuji Kako Co. Ltd adalah *pipe (thermoplastic resin), piping design, construction and repairing work, plastic product*. Bahwa Fuji Kako Co. Ltd melakukan kegiatan usaha di Indonesia dengan melakukan penjualan atas produk-produknya ke Indonesia.

2.2.5. JFE Techno Manila, Inc

Merupakan perusahaan yang didirikan berdasarkan hukum Filipina berdomisili di 9<sup>th</sup> Floor iSquare Building No. 15 Meralco Avenue Ortigas Center, Pasig City, Metro Manila, Filipina. JFE Techno Manila, Inc melakukan kegiatan usaha di sektor pengembangan dan penelitian, manufaktur, dan distribusi bahan kimia dan material inorganic. Dari kegiatan usaha tersebut, JFE Techno Manila, Inc menghasilkan produk antara lain *pitch products, refined tar oil product, functional graphite powder for negative electrodes of rechargeable lithium ion battery, indene, fluorene & derivatives, inorganic materials, dan stampable sheet*. JFE Techno Manila Inc melakukan kegiatan usaha di Indonesia melalui penjualan produk-produknya ke Indonesia.

2.2.6. JFE Bars & Shapes Corporation

Merupakan perusahaan yang didirikan berdasarkan hukum Jepang berdomisili di 5-11-3 Shimbashi, Minato-ku, Tokyo, Jepang. JFE Bars & Shapes Corporation melakukan kegiatan usaha di sektor manufaktur dan penjualan *steel bars* dan *wire rods*. Dari kegiatan usaha tersebut dihasilkan produk-produk antara lain: *steel bars, steel billet, steel wire rod, structural steels with specified harden ability bands, carbon steels for machine structure use dan research and development*. JFE Bars & Shapes Corporation melakukan kegiatan usaha di Indonesia melalui penjualan produk-produknya ke Indonesia.

2.2.7. JFE Techno-Research Corporation

Merupakan perusahaan yang didirikan berdasarkan hukum Jepang berdomisili di 2-7-1 Otemachi, Chiyoda-ku, Tokyo, Jepang. JFE Techno-Research Corporation melakukan kegiatan usaha di sektor penelitian dan pengembangan, desain, produksi dan inspeksi dan survey teknik dan support service. Dari kegiatan usaha tersebut JFE Techno-Research Corporation menghasilkan produk antara lain *performance evaluations of material and product, fracture and failure analyses of material and products, ultra trace analysis technology, equipment supply for imaging spectrum analyzer and imaging inspection system, environmental analysis, environment surveys, surveys and studies of energy-saving and water treatment and water treatment technologies*. JFE Techno-Research Corporation melakukan kegiatan usaha di Indonesia melalui penjualan produk-produknya ke Indonesia.

2.2.8. JFE Advantech, Co. Ltd

Merupakan perusahaan yang berdiri berdasarkan hukum Jepang berdomisili di 3048 Takahata cho, Nishinomiya-city, Hyogo, Jepang. JFE Advantech Co. Ltd memiliki kegiatan usaha di sektor manufaktur dan penjualan *measuring instruments*. Dari kegiatan usaha tersebut JFE Advantech, Co. Ltd menghasilkan produk *water, environment measuring instruments, machine diagnosis instrument and vibrometer, thickness gauges and hardness checkers, weighing systems and products, ocean and river instrument*. JFE Advantech Co. Ltd melakukan kegiatan usaha di Indonesia melalui penjualan produk-produknya ke Indonesia.

2.2.9. JFE Civil Engineering & Construction Corporation

Merupakan perusahaan yang didirikan berdasarkan hukum Jepang berdomisili di 2-17-4 Kuramae 2, Taitou-ku, Tokyo, Jepang. JFE Civil Engineering & Construction Corporation melakukan kegiatan usaha di sektor engineering dan konstruksi. Dari kegiatan tersebut dihasilkan produk-produk antara lain *overseas construction, building construction, metal building construction system, bridge construction, civil engineering, dan multi story-parking*. JFE Civil Engineering & Construction Corporation melakukan kegiatan usaha di Indonesia melalui penjualan produk-produknya ke Indonesia.

2.2.10. JFE Techno-Wire Corporation

Merupakan perusahaan yang didirikan berdasarkan hukum Jepang berdomisili di Niihamacho 1, Chuo-ku, Chiba, 260-0826 Jepang. JFE Techno-Wire Corporation melakukan kegiatan usaha di sektor manufaktur dan penjualan *hard steel wires, PC steel bars, high-strength shear reinforcing bars, PC stand, dan wire ropes*. Dari kegiatan usaha tersebut dihasilkan produk antara lain *hard steel wire, piano wire, electrolytic zin-coated steel wire, PC stand bar, dan shear reinforcing bars*. JFE Techno-Wire Corporation melakukan kegiatan usaha di Indonesia melalui penjualan produk-produknya ke Indonesia.

2.2.11. JFE Ferrite (Thailand) Co. Ltd

Merupakan perusahaan yang didirikan berdasarkan hukum Thailand yang berdomisili di Asoke Towers, 213/15, 6<sup>th</sup> Floor Commercial Building, Sukhumvit 21 Rd Klongloey-Nua, Wattana, Bangkok, Thailand. JFE Ferrite (Thailand) Co. Ltd melakukan kegiatan usaha di sektor manufaktur dan penjualan *soft ferrite core*. Dari kegiatan usaha tersebut dihasilkan produk-produk antara lain *low power loss ferrite core for transformer and switching power supplies dan high u ferrite core for EMC filter*. JFE Ferrite (Thailand) Co. Ltd melakukan kegiatan usaha di Indonesia melalui penjualan produk-produknya ke Indonesia.

2.2.12. JFE Electrical Steel Co. Ltd

Merupakan perusahaan yang didirikan berdasarkan hukum Jepang berdomisili di 6-20 Dujima 1 chome, Kita-ku, Osaka-city, Osaka 530-0003, Jepang. JFE Electrical Steel Co. Ltd melakukan kegiatan usaha di sektor manufaktur dan penjualan *steel sheets*. Dari kegiatan usaha tersebut dihasilkan produk-produk antara lain *electrical steel sheets, hot rolled steel sheets, cold rolled steel sheets, surface treated steel sheets and stainless steel sheets, transformer cores, motor cores, ferrite cores, other magnetic materials, dan metal processing machines*. JFE Electrical Steel Co. Ltd melakukan kegiatan usaha di Indonesia melalui penjualan produknya ke Indonesia.

2.3. Badan Usaha Yang Diambilalih : PT Eraenersi Konstruksindo

PT Eraenersi Konstruksindo merupakan perusahaan yang didirikan berdasarkan hukum negara Republik Indonesia berdasarkan akta nomor 2 tanggal 1 September 1995 dibuat dihadapan Nyonya Enimarya Agoes Suwarko, S.H. Notaris di Jakarta dan telah mendapatkan pengesahan dari Menteri Kehakiman

Republik Indonesia nomor : C2-16.911.HT.01.01-Th.95 tanggal 22 Desember 1995. Anggaran dasar PT Eraenersi Konstruksindo berdasarkan akta berita acara rapat umum pemegang saham luar biasa nomor 13 tanggal 11 Juli 2008 dibuat dihadapan Hesti Sulistiawati Bimasti, S.H. notaris di Jakarta yang perubahannya telah diumumkan dalam lembaran negara tambahan nomor 23993 dari Berita Negara Republik Indonesia tanggal 18 November 2008 nomor 93 tentang perubahan anggaran dasar yang disesuaikan dengan Undang-undang Nomor 40 Tahun 2007 tentang Perseroan Terbatas. Anggaran dasar PT Eraenersi Konstruksindo telah mengalami beberapa kali perubahan, perubahan terakhir melalui akta nomor 109 tanggal 31 Oktober 2012 dibuat dihadapan Yulia, S.H. notaries di Jakarta Selatan dan telah mendapatkan pengesahan dari Menteri Hukum dan Hak Asasi Manusia Republik Indonesia nomor AHU-56222.AH.01.02.Tahun 2012 tanggal 1 November 2012 tentang perubahan peningkatan modal dasar, modal ditempatkan/disetor yang semula Rp. 5.100.000.000,00 (lima miliar seratus juta rupiah) menjadi sebesar Rp. 10.500.000.000,00 (sepuluh miliar lima ratus juta rupiah) dan oleh karenanya terjadi peningkatan modal ditempatkan/disetor sejumlah Rp. 5.400.000.000,00 (lima miliar empat ratus juta rupiah). PT Eraenersi Konstruksindo berkedudukan di Jalan Ciputat Raya nomor 8 RT 005 RW 007 Kelurahan Pondok Pinang Kecamatan Kebayoran Lama, Jakarta Selatan. PT Eraenersi Konstruksindo melakukan kegiatan usaha di bidang jasa konsultasi konstruksi dan non konstruksi.

### III. KRITERIA KONSULTASI

- 3.1. Bahwa sesuai ketentuan Pasal 10 ayat (1) pelaku usaha yang akan melakukan penggabungan badan usaha, peleburan badan usaha, atau pengambilalihan saham perusahaan lain yang berakibat nilai aset dan/atau nilai penjualannya melebihi jumlah tertentu sebagaimana dimaksud dalam Pasal 5 ayat (2) dan ayat (3) dapat melakukan konsultasi secara lisan atau tertulis kepada Komisi.
- 3.2. Bahwa JFE Engineering Corporation melalui kuasa hukum Adnan Kelana Haryanto & Hermanto menyampaikan formulir dan dokumen konsultasi terkait pengambilalihan saham PT Eraenersi Konstruksindo oleh JFE Engineering Corporation pada tanggal 27 Desember 2013, maka ketentuan Pasal 5 PP No. 57 Tahun 2010 **terpenuhi**.

- 3.3. Bahwa sesuai dengan ketentuan Pasal 5 ayat (2) PP No. 57 Tahun 2010, jumlah tertentu sebagaimana dimaksud dalam Pasal 5 ayat (1) PP No. 57 Tahun 2010 terdiri atas:
- Nilai aset sebesar Rp 2.500.000.000.000,00 (dua triliun lima ratus miliar rupiah), dan/atau
  - Nilai penjualan sebesar Rp 5.000.000.000.000,00 (lima triliun rupiah).
- 3.4. Bahwa nilai aset dan/atau nilai penjualan sebagaimana dimaksud pada Pasal 5 ayat (2) PP No. 57 Tahun 2010 dihitung berdasarkan penjumlahan nilai aset dan/atau nilai penjualan dari:
- Badan Usaha hasil Penggabungan atau Badan Usaha hasil Peleburan atau Badan Usaha yang mengambilalih saham perusahaan lain dan Badan Usaha yang diambilalih, dan
  - Badan Usaha yang secara langsung maupun tidak langsung mengendalikan atau dikendalikan oleh Badan Usaha yang mengambilalih saham perusahaan lain dan Badan Usaha yang diambil alih.
- 3.5. Bahwa nilai penjualan gabungan hasil pengambilalihan saham perusahaan PT Eraenersi Konstruksindo oleh JFE Engineering Corporation memenuhi ketentuan batasan nilai.
- 3.6. Bahwa dengan penghitungan nilai penjualan gabungan hasil pengambilalihan saham perusahaan PT Eraenersi Konstruksindo oleh JFE Engineering Corporation, maka ketentuan Pasal 5 ayat (2) PP No. 57 Tahun 2010 **terpenuhi**.
- 3.7. Bahwa Ketentuan Pasal 7 PP No. 57 Tahun 2010 menyatakan bahwa kewajiban menyampaikan pemberitahuan secara tertulis sebagaimana dimaksud dalam Pasal 5 ayat (1) dan ayat (3) PP No. 57 Tahun 2010 tidak berlaku bagi pelaku usaha yang melakukan Penggabungan Badan Usaha, Peleburan Badan usaha atau Pengambilalihan Saham antar perusahaan yang terafiliasi.
- 3.8. Bahwa pengambilalihan saham perusahaan PT Eraenersi Konstruksindo oleh JFE Engineering Corporation tidak dilakukan antar perusahaan yang terafiliasi, maka Ketentuan Pasal 7 PP 57/2010 **terpenuhi**.

#### IV. TENTANG TRANSAKSI PENGAMBILALIHAN SAHAM PERUSAHAAN

- 4.1. Bahwa JFE Engineering Corporation membeli 55% saham yang ditempatkan di PT Eraenersi Kosntruksindo.



## V. LATAR BELAKANG PENGAMBILALIHAN SAHAM

- 5.1. Bahwa JFE Engineering Corporation ingin melakukan investasi di Indonesia dengan membentuk *joint venture* dengan PT Dwitama Energi Sentosa yang memiliki anak perusahaan PT Eraenersi Konstruksindo.
- 5.2. Bahwa JFE Engineering Corporation membeli saham baru yang diterbitkan oleh PT Eraenersi Konstruksindo dan PT Eraenersi Konstruksindo akan menerima alih teknologi dari JFE Engineering Corporation untuk digunakan dalam kegiatan usaha PT Eraenersi Konstruksindo dan akan digunakan sebagai sub kontrak atau membuat kerjasama dengan JFE Engineering Corporation dan anak perusahaannya di Indonesia dalam hal kontrak *engineering, procurement and construction* pada produksi minyak dan gas bumi, fasilitas penyimpanan dan transportasi dan fasilitas lainnya baik di Indonesia maupun di negara lain.
- 5.3. Bahwa transaksi ini dilakukan oleh JFE Engineering Corporation untuk melakukan ekspansi bisnis terutama di industri minyak dan gas bumi dengan menggunakan hubungan PT Eraenersi Konstruksindo dengan kliennya di industri minyak dan gas bumi dimana konsultan konstruksinya telah dilakukan oleh PT Eraenersi Konstruksindo sebelumnya.
- 5.4. Bahwa tujuan lain dilakukan pengambilalihan saham perusahaan PT Eraenersi Konstruksindo oleh JFE Engineering Corporation adalah keinginan JFE Engineering Corporation untuk memperkuat desain *engineering* dan kemampuan manajemen proyek yang telah dilakukan oleh PT Eraenersi Konstruksindo melalui jasa konsultasi yang telah diberikan kepada klien.

## VI. RENCANA BISNIS SETELAH PENGAMBILALIHAN SAHAM PERUSAHAAN

- 6.1. Bahwa setelah pengambilalihan saham perusahaan PT Eraenersi Konstruksindo oleh JFE Engineering Corporation, JFE Engineering Corporation akan masuk ke pasar minyak dan gas bumi Indonesia sebagai EPC kontraktor dan konstruksi produksi minyak dan gas bumi, penyimpanan dan fasilitas transportasi dari hulu ke hilir dengan menggunakan hubungan kerjasama milik PT Eraenersi Konstruksindo dengan kliennya di bidang minyak dan gas bumi dimana PT Eraenersi Konstruksindo memiliki hubungan baik dengan klien melalui jasa *design engineering services* dan *project management consultation services* sejak tahun 1995.
- 6.2. Bahwa JFE Engineering Corporation dan PT JFE Engineering Indonesia berencana untuk melakukan ekspansi bisnis ke pasar produksi minyak dan gas

bumi, fasilitas penyimpanan dan transportasi dengan menggunakan relasi bisnis dari PT Eraenergi Konstruksindo yang berpotensi akan meningkatkan jumlah kontrak dan penjualan dengan efisiensi yang dimiliki oleh JFE Engineering Corporation.

- 6.3. Bahwa JFE Engineering Corporation melihat pesaing di bisnis EPC pada industri minyak dan gas bumi sangat banyak jumlahnya dari yang kecil hingga yang besar baik merupakan perusahaan domestik maupun perusahaan asing, sehingga strategi JFE Engineering Corporation adalah dengan fokus di proyek kecil menengah.

## VII. TENTANG PASAR BERSANGKUTAN

### 7.1. Pasar Produk

7.1.1. Dalam menentukan pasar produk Komisi mengacu kepada Peraturan Komisi nomor 3 Tahun 2009 tentang Pedoman Penerapan Pasal 1 Angka 10 tentang Pasar Bersangkutan Berdasarkan Undang-Undang Nomor 5 Tahun 1999 Tentang Larangan Praktek Monopoli Dan Persaingan Usaha Tidak Sehat ("Pedoman Pasar Bersangkutan").

7.1.2. Berdasarkan pedoman tersebut Komisi menganalisis unsur-unsur sebagai berikut:

- a. Indikator Harga: harga produk yang berbeda-beda secara signifikan mengindikasikan pasar produk yang terpisah dan tidak saling substitusi.
- b. Karakteristik dan Kegunaan Produk: produk yang memiliki karakteristik dan kegunaan yang berbeda tidak saling mensubstitusi produk lainnya.

### 7.1.3. Kegiatan Usaha JFE Engineering Corporation

7.1.3.1. Bahwa JFE Engineering Corporation merupakan perusahaan yang memiliki kegiatan usaha dalam bidang *engineering* yang fokus pada prasarana lingkungan dan energi, serta di bidang mesin industri dan struktur baja seperti jembatan.

7.1.3.2. Bahwa dalam melakukan kegiatan usaha, JFE Engineering Corporation memiliki anak perusahaan di Indonesia yaitu PT JFE Engineering Indonesia.

7.1.3.3. Bahwa PT JFE Engineering Indonesia memiliki kegiatan usaha di bidang *engineering*, *procurement* dan konstruksi.

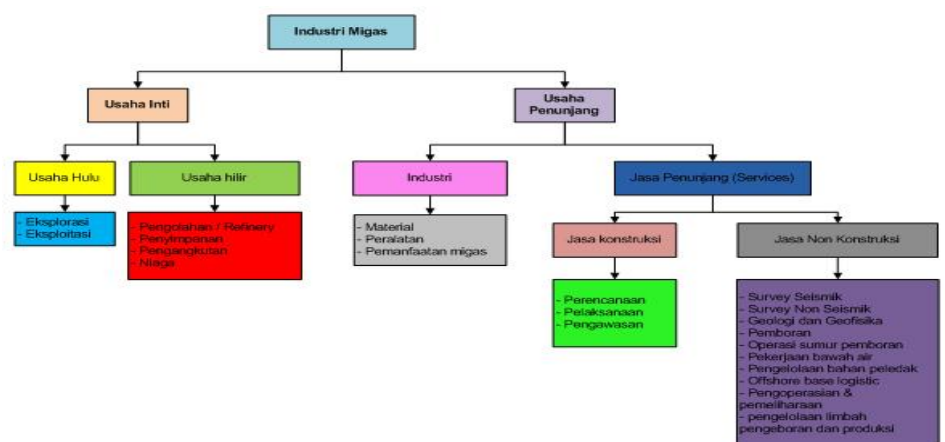
- 7.1.3.4. Bahwa dari kegiatan usaha di bidang *engineering*, *procurement*, dan konstruksi, PT JFE Engineering Indonesia hanya melakukan kegiatan kontraktor konstruksi dan tidak melakukan kegiatan *design engineering services* dan *project management consultation services*.
- 7.1.4. Kegiatan Usaha JFE Holdings, Inc (BUIT JFE Engineering Corporation)
- 7.1.4.1. Bahwa JFE Holdings, Inc merupakan induk perusahaan yang berfungsi sebagai *holding company* yang memiliki tanggung jawab dalam tanggung jawab perencanaan bisnis, manajemen resiko, akuntabilitas dan komunikasi perusahaan kelompok usaha JFE.
- 7.1.4.2. Bahwa sebagai BUIT JFE Holdings, Inc memiliki 4 (empat) kegiatan usaha utama yaitu:
- 7.1.4.2.1. *Engineering Business* (melalui JFE Engineering Corporation)
- Dalam kegiatan usaha ini JFE Engineering Corporation melakukan kegiatan usaha *engineering* yang fokus pada prasarana lingkungan dan energi, serta di bidang mesin industri dan struktur baja seperti jembatan.
- 7.1.4.2.2. *Steel Business* (melalui JFE Steel Corporation)
- Dalam kegiatan usaha ini JFE Steel Corporation mengembangkan bisnis portofolio produk baja.
- 7.1.4.2.3. *Steel and Steel Peripheral Business* (melalui JFE Shoji Trading Corporation)
- Dalam kegiatan usaha ini JFE Shoji Trading Corporation melakukan penjualan, ekspor dan impor bahan baku, produk logam bukan besi, bahan kimia, bahan bakar, mesin dan material mesin dan kapal.
- 7.1.4.2.4. *Shipbuilding Business* (melalui Japan Marine United Corporation)

Dalam kegiatan usaha ini Japan Marine United Corporation melakukan konstruksi dan perbaikan kapal besar pelanggan.

- 7.1.4.3. Bahwa JFE Holdings, Inc selain memiliki anak perusahaan yang berada di Indonesia melalui JFE Engineering Corporation yaitu PT JFE Engineering Indonesia, JFE Holdings, Inc juga memiliki anak perusahaan lain yaitu PT JFE Shoji Trade Indonesia, dan PT JFE Shoji Steel Indonesia.
- 7.1.4.4. Bahwa PT JFE Shoji Trade Indonesia merupakan perusahaan yang melakukan kegiatan usaha di bidang perdagangan, ekspor dan impor baja, bahan baku pembuat baja, dan peralatan serta materialnya.
- 7.1.4.5. Bahwa PT JFE Shoji Steel Indonesia merupakan perusahaan yang melakukan kegiatan usaha di bidang manufaktur dan penjualan *slitting* (pemotong baja), *shearing steel coil*, dan *sheet punching steel core*.
- 7.1.4.6. Bahwa JFE Holdings, Inc tidak melakukan kegiatan usaha *design engineering services* dan *project management consultation services* di Indonesia baik langsung maupun tidak langsung.

7.1.5. Kegiatan Usaha PT Eraenersi Konstruksindo

- 7.1.5.1. Bahwa PT Eraenersi Konstruksindo melakukan kegiatan usaha di bidang *design engineering services* dan *project management consultation services* di sektor industri minyak dan gas bumi.
- 7.1.5.2. Bahwa struktur kegiatan usaha di sektor industri minyak dan gas bumi adalah sebagai berikut:



- 7.1.5.3. Bahwa dalam kegiatan usaha jasa konstruksi di sektor industri minyak dan gas bumi terdiri dari tiga kegiatan usaha yaitu kegiatan perencanaan, kegiatan pelaksanaan, dan kegiatan pengawasan.
- 7.1.5.4. Bahwa dalam Pedoman Tata Kerja Nomor 007 REVISI-II/PTK/I/2011 Tentang Pedoman Pengelolaan Rantai Suplai Kontraktor Kontrak Kerja Sama yang diterbitkan oleh Badan Pelaksana Kegiatan Usaha Hulu Minyak dan Gas Bumi (BPMIGAS), khusus untuk pelaksanaan pekerjaan jasa konstruksi di sektor industri minyak dan gas bumi berlaku ketentuan sebagai berikut:
- a. Pelaksana kontrak jasa pembangunan desain awal (*front end engineering design/FEED*) tidak dapat mengikuti pengadaan barang dan jasa pelaksanaan konstruksi atau jasa pengawasan dari paket pekerjaan yang sama.
  - b. Pelaksana kontrak jasa pengawasan tidak dapat mengikuti Pengadaan jasa perencanaan awal (*front end engineering design/FEED*) atau pengadaan barang dan jasa pelaksanaan konstruksi dari paket pekerjaan yang sama.
  - c. Jasa perencanaan pembangunan desain awal (*front end engineering design/FEED*), pengadaan barang dan pelaksanaan konstruksi dapat dilakukan secara terintegrasi dengan terlebih dahulu mendapatkan persetujuan dari BPMIGAS.
- 7.1.6. Produk kelompok usaha JFE di Indonesia adalah sebagai berikut:
- 7.1.6.1. Bahwa dengan prinsip *single economic entity*, Komisi melakukan analisa terhadap produk kelompok usaha JFE;
- 7.1.6.2. Bahwa produk kelompok usaha JFE adalah sebagai berikut:
- a. Produk baja
    - *Sheets*
    - *Shapes*
    - *Plates*
    - *Pipes and tubes*
    - *Stainless*

- *Steel bar and wire rods*
- *Titanium*
- *Iron powders*

b. Produk jasa *engineering*

- Jasa *engineering* di sektor industri energi seperti: *power generation plants, energy plants, energy saving air conditioning, EV system, pipelines, dan control systems*;
- Jasa *engineering* di sektor lingkungan seperti: *waste to energy plants, aqua, biomass, operation & maintenance dan recycling*;
- Jasa *engineering* di sektor *steel structure* seperti: *steel structure dan industrial machinery*;
- Jasa *engineering* di sektor *industrial machinery* seperti: *logistics dan ballast water management system*

c. Produk jasa perdagangan

Jasa perdagangan produk logam non besi, bahan kimia, bahan bakar, mesin dan materialnya serta kapal

d. Produk kapal

- Tankers
- *Bulk carriers*
- *Container ships*
- *LNG/LPG carriers*
- *Ferries*
- *Services for drydock repair, running repair, inspection of onboard equipment*

7.1.7. Produk PT Eraenersi Konstruksindo

7.1.7.1. Bahwa produk PT Eraenersi Konstruksindo adalah sebagai berikut:

a. *Engineering Design Services* yang meliputi:

- *Basic Design*
- *Front End Engineering Design*

- *Detail Engineering Design*
  - *Commissioning, Operation Manual & Training*
  - *As Built and Plant Modification*
- b. *Project Management Consultancy Services* yang meliputi:
- *Engineering Management (Design Review)*
  - *Procurement Management*
  - *Construction Management*
  - *Project Quality Assurance*
  - *Healthy, Safety, Environmental Management*
  - *Contract Administration*
- c. *EPC Management* yang meliputi:
- *Integrated Engineering Procurement Construction Management*
  - *Detail Engineering Services*
  - *Procurement Assistance Services*
  - *Construction Supervision Services*
  - *Commissioning Assistance*
  - *Quality Assurance and Quality Control*
  - *Healthy, Safety, Environmental)Management*

#### 7.1.8. Kesimpulan Pasar Produk

- 7.1.8.1. Bahwa dari produk-produk yang dimiliki oleh kelompok usaha JFE dan PT Eraenersi Konstruksindo tersebut Komisi menyimpulkan bahwa kelompok usaha JFE dan PT Eraenersi Konstruksindo di Indonesia tidak berada pada pasar produk yang sama dikarenakan kelompok usaha JFE di Indonesia tidak melakukan kegiatan usaha *design engineering services* dan *project management consultation services*, sedangkan PT Eraenersi Konstruksindo melakukan kegiatan usaha *design engineering services* dan *project management consultation services*.

7.2. Pasar Geografis

7.2.1. Pasar Geografis kelompok usaha JFE

7.2.1.1. Bahwa kelompok usaha JFE melakukan kegiatan jasa *engineering* di wilayah Amerika, Eropa, Australia, dan Asia (termasuk Indonesia);

7.2.1.2. Bahwa kelompok usaha JFE melakukan kegiatan jasa *engineering* di Indonesia melalui PT JFE Engineering Indonesia;

7.2.1.3. Bahwa dengan demikian pasar geografis kelompok usaha JFE adalah Amerika, Eropa, Australia, dan Asia.

7.2.2. Pasar Geografis PT Eraenersi Konstruksindo

7.2.2.1. Bahwa PT Eraenersi Konstruksindo melakukan kegiatan jasa *design engineering services* dan *project management consultation services* di Indonesia.

7.3. Kesimpulan Pasar Bersangkutan

7.3.1. Bahwa setelah melakukan analisis terhadap pasar produk dan pasar geografis kelompok usaha JFE dan PT Eraenersi Konstruksindo, maka Komisi menyimpulkan PT Eraenersi Konstruksindo dan JFE Engineering Corporation tidak berada pada pasar bersangkutan yang sama.

7.3.2. Bahwa Komisi juga menyimpulkan terdapat potensi hubungan bisnis vertikal antara kegiatan usaha kelompok usaha JFE di sektor manufaktur baja dan perdagangan, dan kontraktor dengan kegiatan usaha jasa *design engineering services* dan *project management consultation services* PT Eraenersi Konstruksindo.

## VIII. ANALISA PENGAMBILALIHAN SAHAM

8.1. Bahwa dalam melakukan pekerjaan suatu proyek, produk jasa konsultan perancang, produk jasa konsultan pengawas, dan produk jasa kontraktor tidak dilakukan oleh satu perusahaan (kecuali dalam proyek yang bersifat terintegrasi dengan mengajukan ijin kepada BPMIGAS).

8.2. Bahwa perusahaan yang menjadi konsumen perusahaan jasa konsultan dapat memilih perusahaan kontraktor yang akan mengeksekusi hasil rancangan dari perusahaan jasa konsultan.



- 8.3. Bahwa pesaing dan konsumen PT Eraenersi Konstruksindo serta Ikatan Konsultan Indonesia berpendapat pengambilalihan saham PT Eraenersi Konstruksindo oleh JFE Engineering Corporation tidak berdampak signifikan terhadap industri jasa *design engineering services* dan *project management consultation services*.
- 8.4. Bahwa pendapat tersebut didukung dengan pangsa pasar PT Eraenersi Konstruksindo yang relatif kecil untuk jasa *design engineering services* dan jasa *project management consultation services*.
- 8.5. Bahwa dengan pangsa pasar tersebut, PT Eraenersi Konstruksindo tidak memiliki posisi yang kuat untuk melakukan praktek monopoli dan atau persaingan usaha tidak sehat terhadap para pesaing dan konsumen PT Eraenersi Konstruksindo.
- 8.6. Bahwa dalam suatu pekerjaan *design engineering services* dan *project management consultation services* (mekanisme tender non integrasi), rancangan dari perusahaan konsultan tidak mengarah ke produk tertentu.
- 8.7. Bahwa berdasarkan keterangan dari JFE Engineering Corporation tidak terjadi integrasi vertikal antara produk-produk kelompok usaha JFE dengan PT Eraenersi Konstruksindo, dikarenakan JFE Engineering Corporation tidak membuat kebijakan kepada para konsumen PT Eraenersi Konstruksindo untuk menggunakan produk-produk yang diproduksi oleh kelompok usaha JFE.

## IX. KESIMPULAN

- 9.1. Bahwa pengambilalihan saham perusahaan PT Eraenersi Konstruksindo oleh JFE Engineering Corporation tidak berada dalam satu pasar bersangkutan.
- 9.2. Bahwa hubungan integrasi vertikal antara pasar produk *design engineering services* dan *project management consultation services* dengan pasar produk jasa kontraktor di sektor industri hulu minyak dan gas bumi diatur secara ketat melalui Pedoman Tata Kerja Nomor 007 REVISI-II/PTK/I/2011 Tentang Pedoman Pengelolaan Rantai Suplai Kontraktor Kontrak Kerja Sama yang diterbitkan oleh Badan Pelaksana Kegiatan Usaha Hulu Minyak dan Gas Bumi (BPMIGAS).
- 9.3. Bahwa pengambilalihan saham PT Eraenersi Konstruksindo oleh JFE Engineering Corporation tidak berdampak signifikan terhadap struktur pasar industri *design engineering services* dan *project management consultation*

*servicesi* dikarenakan pangsa pasar PT Eraenersi Konstruksindo yang relatif kecil.

**X. PENDAPAT KOMISI**

- 10.1. Bahwa Komisi menerbitkan Pendapat tidak terdapat dugaan praktek monopoli dan atau persaingan usaha tidak sehat yang diakibatkan dari pengambilalihan saham perusahaan PT Eranersi Konstruksindo oleh JFE Engineering Corporation.
- 10.2. Bahwa Pendapat Komisi hanya terbatas pada proses pengambilalihan saham perusahaan PT Eraenersi Konstruksindo oleh JFE Engineering Corporation. Jika dikemudian hari terdapat perilaku anti persaingan yang dilakukan oleh pihak (langsung maupun tidak langsung) maka perilaku tersebut tidak dikecualikan dari Undang-Undang Nomor 5 Tahun 1999 tentang Larangan Praktek Monopoli dan Persaingan Usaha Tidak Sehat.

Jakarta, 29 April 2014

KOMISI PENGAWAS PERSAINGAN USAHA

Ketua,

ttd.

M. Nawir Messi